

# ovicUE

## READY-SET-GRILL

80004762 • SH-001-B

### BEDIENUNGSANLEITUNG





Lesen Sie die Bedienungsanleitung, insbesondere die Warn- und Anwendungshinweise, sorgfältig durch, bevor Sie den Artikel einsetzen. Die Nichtbeachtung dieser Bedienungsanleitung kann zu schweren Verletzungen oder zu Schäden am Produkt führen. Bitte bei Weitergabe des Artikels die Bedienungsanleitung mit aushängen.

**Wichtig!** Lesen Sie diese Gebrauchsanweisung sorgfältig durch, um sich mit dem Gerät vertraut zu machen, bevor Sie es an eine Gaskartusche oder Gasflasche anschließen. Bewahren Sie diese Anleitung zum späteren Nachschlagen auf. Der Versuch, andere Typen von Gaskartuschen oder Gasflaschen anzuschließen, kann gefährlich sein.

Wenn das Gerät heiß ist, verwenden Sie Grillhandschuhe.

Die Aufwärmzeit vor dem Grillen beträgt 10 Minuten.

#### Inhalt:

- Grill
- Transporttasche
- Gasschlauch
- Unterlage
- Bedienungsanleitung

#### Technische Daten:

Material: Edelstahl

Gesamtgröße Grill: ca. L 325 x B 220 x H 170 mm

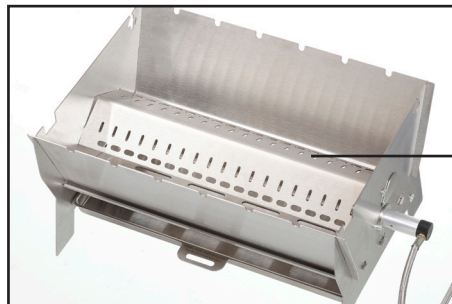
Gewicht: ca. 3,7 kg

Bitte stellen Sie vor der ersten Inbetriebnahme sicher, dass das Produkt vollständig und unbeschädigt ist. Bei eventuellen Beschädigungen oder Unvollständigkeit nehmen Sie das Produkt erst dann in Betrieb, wenn Sie sich mit unserem Kundendienst unter der folgenden E-Mail-Adresse in Verbindung gesetzt haben: [service@ovibell-int.de](mailto:service@ovibell-int.de)

Reparaturzentrum: Steineshoffweg 2, 45479 Mülheim an der Ruhr, Deutschland.

#### Teilebezeichnung

Position	Bezeichnung
1	Grillrost
2	Brennerabdeckung
3	Brennerrohr
4	Brennerrohrverriegelung
5	Brennerrohrschutz- und Kohleblech
6	Rastknopf
7	Verriegelungslasche
8	Gasschlauch mit manuellem Druckregler
9	kurze Seitenteile mit Standfüßen
10	lange Seitenteile
11	Auffangwanne



2.) Brennerabdeckung



3.) Brennerrohr

5.) Brennerrohrschutz und Kohleblech



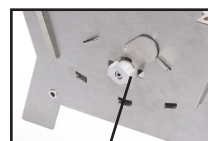
6.) Rastknopf

7.) Verriegelungslasche

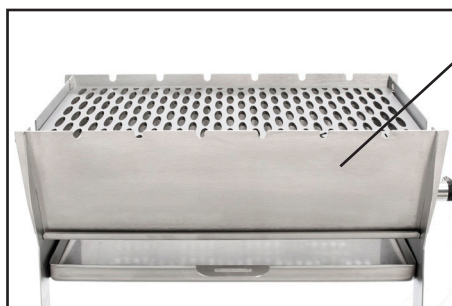
8.) Gasschlauch mit manuellem Druckregler



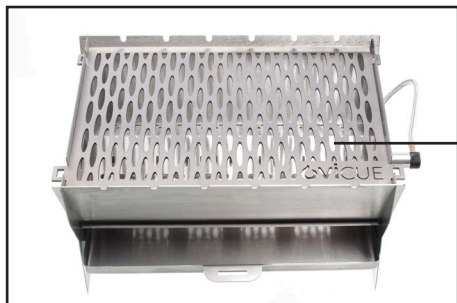
9.) kurze Seitenteile mit Standfüßen



4.) Brennerrohrverriegelung



10.) lange Seitenteile



1.) Grillrost



11.) Auffangwanne

## Zeichenerklärung



Konformitätserklärung. Mit diesem Symbol gekennzeichnete Produkte erfüllen alle anzuwendenden Gemeinschaftsvorschriften des Europäischen Wirtschaftsraums. Die EU-Konformitätserklärung kann bei der angeführten Herstelleradresse angefordert werden.



**WARNUNG!** Dieses Signalwort bezeichnet eine Gefährdung mit einem mittleren Risikograd, die, wenn sie nicht vermieden wird, den Tod oder eine schwere Verletzung zur Folge haben kann.



Betreiben Sie den Grill nicht in geschlossenen und/oder bewohnbaren Räumen, z.B. Gebäuden, Zelten, Wohnwagen, Wohnmobilen, Booten. Es besteht Lebensgefahr durch Kohlenmonoxid-Vergiftung.



Der Gasdruckregler regelt den Gasdurchfluss und hat dadurch Einfluss auf die Größe der Flammen am Brennerrohr.

## Sicherheitshinweise:

### Bestimmungsgemäße Verwendung

- Der Artikel ist ausschließlich für private Grillzwecke gedacht.
  - Nicht in geschlossenen Räumen nutzen!
  - Nutzen Sie den Artikel nur im Freien.
  - Verwenden Sie ausschließlich handelsübliche Propan/Butan-Gas-Kartuschen gemäß EN 417. Die wiederverwendbare Gas-Kartusche muss über ein passendes 7/16 x 28 UNEF-Gewinde für Ihren Gasregler verfügen.
  - Dieses Gerät darf nur mit Butan-Propan-Gemisch 230g-Kartuschen (Marke: Maxsun, Modell: 65-70) verwendet werden.
  - Andere Gasbehälter oder -gemische sind nicht zulässig.
- Sie können den Artikel auch mit Grillkohle oder Holz betreiben.

### Bestimmungswidrige Verwendung

Folgende Anwendungen sind bestimmungswidrig und somit nicht zulässig:

- Einsatz im gewerblichen Bereich
- Nutzung mit Erdgas.
- Lösen oder demontieren von Teilen während des Gebrauchs.
- Einbauen des Artikels in geschlossenen Konstruktionen – eine ausreichende Belüftung muss stets gewährleistet sein. Ansonsten können Brand- oder Explosionen verursacht werden und schwere oder tödliche Verletzungen, sowie Sachschäden entstehen.
- Nehmen Sie niemals eigenhändig Änderungen oder Reparaturen am Artikel vor. Dies kann Gefahren verursachen und führt zum Erlöschen der Garantie.

**! WARNUNG! Zum Anzünden oder Wiederanzünden keinen Spiritus oder Benzin verwenden! Nur Anzündhilfen entsprechend EN 1860-3 verwenden!**

### Vorsicht bei heißen Oberflächen

**! WARNUNG! Dieses Grillgerät wird sehr heiß und darf während des Betriebs nicht bewegt werden!**

- Vermeiden Sie den Kontakt mit heißen Oberflächen während und unmittelbar nach dem Grillen.
- Der Artikel benötigt etwa 20 Minuten, um nach dem Grillen abzukühlen – achten Sie auf mögliche Verbrennungen und Brandgefahr.

### Sicherheit für Kinder und Haustiere

**! WARNUNG! Kinder und Haustiere fernhalten!**

- Der Artikel darf nicht von Kindern bedient werden.
- Halten Sie Kinder auch nach dem Grillen vom Artikel fern.

### Risiken durch Gas

- Achten Sie auf die Anweisungen der Gas-Kartusche.

- Lagern Sie Gas-Kartuschen niemals in der Nähe des Artikels.
- Seien Sie beim Transport und bei der Lagerung von Gas-Kartuschen stets vorsichtig. Auch scheinbar leere Kartuschen können noch Gas enthalten.
- Verwenden Sie den Artikel nicht, wenn die Gaszufuhr oder Dichtungen beschädigt oder undicht sind.
- Überprüfen Sie Gaslecks nur mit einer Seifen-Wasser-Lösung, beispielsweise aus einer Sprühflasche. Besprühen Sie die betroffenen Teile und öffnen Sie den Gasregler. An undichten Stellen entstehen kleine Blasen. Verwenden Sie niemals eine offene Flamme, um nach Gaslecks zu suchen. Dies kann zu Stichflammen oder Explosionen führen.
- Beschädigen Sie Gas-Kartuschen nicht. Dies kann zu Explosionen führen.
- Lassen Sie verbeulte oder rostige Gas-Kartuschen vor dem Gebrauch von Ihrem Lieferanten prüfen.
- Bei niedrigen Temperaturen kann Flüssiggas schlechter verbrennen. Im Winter sollten Sie spezielle Wintergas- oder Powergas-Kartuschen verwenden.



**! WARNUNG! Gefahr durch Explosionen, Feuer und schwere Verletzungen durch Gas möglich:**

- Bei Gasgeruch: Sofort den Gasregler nach rechts schließen
- Entfernen Sie den Schlauch von der Gas-Kartusche und löschen Sie umgehend alle offenen Flammen, Zigaretten und ähnliche Zündquellen.
- Wenn der Gasgeruch weiterhin vorhanden ist: Entfernen Sie sich von dem Gerät und der Gas-Kartusche. Benachrichtigen Sie unverzüglich den Gasanbieter und/oder die Feuerwehr.

### Gefahren durch Feuer:

- Lassen Sie das Gerät niemals unbeaufsichtigt, während es in Betrieb ist.
- Betreiben Sie das Gerät nicht auf leicht entflammaren Oberflächen.
- Halten Sie beim Grillen immer einen Sicherheitsabstand von mindestens 10 Metern zu leicht entflammaren Materialien ein.
- Platzieren Sie keine brennbaren Gegenstände auf dem Gerät, wenn es in Betrieb ist oder noch heiß ist.



**! WARNUNG! Lebensgefahr durch Fettbrand:**

- Bei einem Fettbrand bleiben Sie ruhig und schalten, wenn möglich, die Gaszufuhr ab.
- Verwenden Sie einen geeigneten Feuerlöscher, Sand, Natron oder Backpulver, um die Flammen zu ersticken.
- Auf keinen Fall sollten Sie versuchen, einen Fettbrand mit Wasser oder Mehl zu löschen, da dies zu einer gefährlichen Stichflamme oder Explosion führen kann.
- Bringen Sie sich und andere umgehend in Sicherheit.
- Wählen Sie die Notrufnummer 112 und informieren Sie die Feuerwehr. Sichern Sie den Gefahrenbereich, ohne sich selbst oder andere zu gefährden, bis die Feuerwehr eintrifft.

### Inbetriebnahme

- 1.) Sie müssen sicherstellen, dass das Grillgehäuse auf einer stabilen, flachen Oberfläche aufgebaut wird.
- 2.) Stecken Sie die beiden kurzen Seitenteile mit Standfüßen (9) mit dem Brennerrohrschutz- und Kohleblech (5) an den Verbindungsfugen ineinander.
- 3.) Schieben Sie das Brennerrohr (3) von der Seite mit dem Rastknopf (6) in die vorgesehene Öffnung des Grills ein. Drehen Sie die Verriegelungslasche (7) so, dass sie mit dem Rastknopf (6) einrastet. Dabei hören oder spüren Sie ein leichtes Einrasten. Sobald die Verriegelungslasche (7) eingerastet ist, kann das Brennerrohr (3) weiter bis zur anderen Seite durchgeschoben werden. Fixieren Sie das Brennerrohr (3) nun auf der Gegenseite mit der vorgesehenen Brennerrohrverriegelung (4).
- 4.) Führen Sie nun die langen Seitenteile (10) über die dafür vorgesehenen Verbindungsfugen an den kurzen Seitenteilen mit Standfüßen (9) ineinander, bis die **Kerben der Seitenteile** in den entsprechenden Schlitzen am Brennerrohrschutz- und Kohleblech (5) eingerastet sind.
- 5.) Legen Sie das Reflektorblech (2) wie ein Dach über das Brennerrohr (3). Stecken Sie dabei die Kerben des Reflektorblechs (2) in die zwei schrägen Schlitze des kurzen Seitenteils mit Standfüßen (9).
- 6.) Halten Sie den Grillrost (1) so, dass das Ovicue-Logo in der rechten unteren Ecke liegt. Platzieren Sie den Grillrost so, dass die beiden oberen seitlichen Laschen des Rostes (1) über die Schlitze an den kurzen Seitenteilen mit Standfüßen (9) ausgerichtet sind. Schieben Sie die seitlichen oberen Laschen des Grillrostes (1) nun vorsichtig in die vorgesehenen Schlitze. Achten Sie darauf, dass die Laschen vollständig einrasten. Drücken Sie den Grillrost zuletzt vorsichtig nach unten, um ihn in Position zu bringen. Dabei sollten die unteren Laschen des Rostes in die dafür vorgesehenen Aussparungen gleiten.



Die Fettauffangschale muss bei der Verwendung des Grills immer montiert werden und mitbenutzt werden.

- 7.) Nutzen Sie die im Lieferumfang enthaltene Unterlegplane und legen Sie diese unter den Grill, um den Boden zusätzlich zur Auffangwanne vor Verschmutzungen und eventuell austretendem Öl zu schützen.

### Grillen mit Holzkohle oder Holz

**⚠️ WARNUNG!** Brandgefahr durch unsachgemäße Nutzung

- Verwenden Sie das Brennerrohr niemals zum Entzünden von Holzkohle oder Holz. Stellen Sie den Grill nicht auf die Unterlage, wenn Sie mit Holzkohle oder Holz grillen, da dabei höhere Temperaturen entstehen als beim Gasgrillen.

So verwenden Sie den Grill mit Holzkohle oder Holz:

Die maximale Füllmenge an Brennstoffen, wie Holzkohle, darf die Betriebsgrenze des Grills nicht überschreiten. Achten Sie darauf, dass der Grill nur bis zur Hälfte mit Holzkohle gefüllt ist.

Platzieren Sie die Holzkohle in einem lockeren Haufen, um eine gute Luftzirkulation zu gewährleisten.

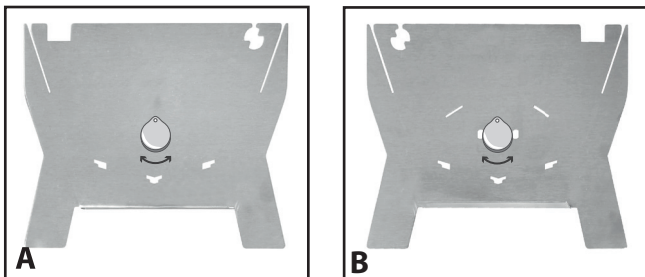
Verwenden Sie ausschließlich für Holzkohle zugelassene Grillanzünder. Chemische Flüssiganzünder sind zu vermeiden, um das Risiko von Verpuffungen zu minimieren und ungewollte Schadstoffbelastungen zu vermeiden.

Verwenden Sie ein langes Streichholz oder ein Feuerzeug, um die Grillanzünder zu entzünden.

Lassen Sie die Holzkohle vollständig durchglühen. Grillgut erst auflegen, wenn der Brennstoff mit einer Ascheschicht bedeckt ist. Dies dauert in der Regel etwa 20-30 Minuten. Die Kohle ist dann bereit, um eine gleichmäßige Grilltemperatur zu gewährleisten.

Halten Sie während des gesamten Anzünd- und Durchglühvorgangs einen Sicherheitsabstand zu brennbaren Materialien und Kindern ein. Vermeiden Sie es, den Grill zu bewegen, solange die Kohle noch heiß ist.

1. Lösen Sie die Arretierung des Brennerrohrs und entfernen Sie das Brennerrohr und die Brennerabdeckung, wenn Sie mit Holzkohle oder Holz grillen möchten.
2. Verschließen Sie nun die kreisrunde Öffnung des Seitenteils A und die ovale Öffnung des Seitenteils B, indem Sie die am Grill seitlich befestigte Abdeckung herunterschwenken (vgl. Abbildung).



### Tipp

- Obwohl es möglich ist, empfehlen wir Ihnen aus Umweltschutzgründen, den Grill vorzugsweise nur mit Gas zu betreiben.

### Gas anschließen

#### Lebensgefahr durch unsachgemäße Verwendung von Gas-Kartuschen

- Dieses Gerät darf nur mit Butan-Propan-Gemisch 230g-Kartuschen (Marke: Maxsun, Modell: 65-70) verwendet werden.
- Stellen Sie sicher, dass die wiederverwendbare Gas-Kartusche über ein passendes Gewinde für Ihren Gasregler verfügt (7/16 x 28 UNEF-Gewinde).
- Überprüfen Sie vor dem Anschließen, dass die Dichtungen zwischen dem Grill und der Gas-Kartusche intakt und in einwandfreiem Zustand sind. Verwenden Sie den Grill nicht mit beschädigten oder abgenutzten Dichtungen.
- Lagern Sie Gas-Kartuschen nur im Freien und halten Sie sie fern von Zündquellen.
- Vermeiden Sie, dass der Gasschlauch verdreht wird.

Um das Gas anzuschließen, gehen Sie wie folgt vor:

- Drehen Sie das Ende mit der Gasdüse im Uhrzeigersinn vorsichtig auf das runde Brennerrohr des Grills. Das Ende sollte fest sitzen, ohne dass viel Kraft erforderlich ist.
- Verschließen Sie den Gashahn, indem Sie ihn nach rechts fest zudrehen (↻), bevor Sie die Gas-Kartusche anschließen.
- Schrauben Sie die Gas-Kartusche auf den Gasregler, nicht umgekehrt.

### Gaskartusche wechseln

**⚠️ WARNUNG!** Lebensgefahr durch unsachgemäße Verwendung von Gaskartuschen

- Stellen Sie sicher, dass der Brenner erloschen ist, bevor Sie die Gas-Kartusche entfernen.
- Überprüfen Sie vor dem Wechseln der Kartusche, ob diese tatsächlich leer ist, indem Sie sie zum Beispiel schütteln und auf das Geräusch von Flüssigkeitsbewegungen achten.
- Wechseln Sie die Gas-Kartusche ausschließlich im Freien und halten Sie dabei einen sicheren Abstand zu Zündquellen und anderen Personen ein.
- Achten Sie darauf, dass der Gasschlauch nicht verdreht wird.

Um die Gas-Kartusche zu wechseln, gehen Sie wie folgt vor:

1. Drehen Sie den Gashahn fest nach rechts zu (↻), bevor Sie die Gas-Kartusche entfernen.
2. Schrauben Sie die Gas-Kartusche vom Gasregler ab und drehen Sie dabei die Kartusche, nicht den Gasregler. → Die Kartusche ist nun entfernt.
3. Stellen Sie sicher, dass die Dichtungen zwischen dem Grill und der neuen Gas-Kartusche intakt und in einwandfreiem Zustand sind. Verwenden Sie keine defekten oder abgenutzten Dichtungen.
4. Schrauben Sie die neue Gas-Kartusche auf den Gasregler, indem Sie die Kartusche drehen, nicht den Gasregler. Die Gas-Kartusche wurde erfolgreich gewechselt.

### So nutzen Sie Ihren Grill

#### Vor dem Anzünden prüfen

Um die Sicherheitsprüfungen vor jedem Anzünden durchzuführen, sollten Sie wie folgt vorgehen:

1. Stellen Sie sicher, dass das Brennerrohr nicht verstopft ist. Entfernen Sie eventuelle Blockierungen, bevor Sie den Grill verwenden.
  2. Überprüfen Sie, ob die Gasdichtungen und der Gasschlauch in einwandfreiem Zustand sind.
  3. Zünden Sie den Grill nicht an, während ein Leck-Test durchgeführt wird.
  4. Eine Seifen-Wasser-Lösung in einer Sprühflasche ist ideal für den Dichtigkeitstest geeignet. Besprühen Sie den Gasschlauch und die Verbindungen zwischen dem Grill und der Gas-Kartusche mit einer Seifen-Wasser-Lösung.
  5. Öffnen Sie den Gasregler. → Wenn undichte Stellen vorhanden sind, bilden sich kleine Blasen.
  6. Sollte es zu Undichtigkeiten kommen, schließen Sie den Gasregler sofort durch Drehen nach rechts (↻) und entfernen Sie die Gas-Kartusche. Verwenden Sie den Grill in diesem Fall nicht.
  7. Stellen Sie vor dem Anzünden sicher, dass alle Teile ordnungsgemäß montiert sind.
  8. Entfernen Sie eventuelle Fettablagerungen von dem Grill, die noch vom letzten Grillen stammen könnten. Fettbrände sind gefährlich und sollten unbedingt vermieden werden.
- Wenn alles korrekt funktioniert, können Sie den Grill sicher anzünden.

### Anzünden

**⚠️ WARNUNG!** Lebensgefahr durch unsachgemäße Verwendung und Unachtsamkeit  
Verwenden Sie den Grill nicht bei starkem Wind. Der Zünd- und Flammenkontrollknopf sollte stets windgeschützt sein.

Achten Sie beim Anzünden besonders auf Ihre Kleidung und Haare. Beim Vorheizen oder bei heftigem Schütteln von dem Grill oder der Gas-Kartusche kann Gas austreten, was zu gefährlichen Stichflammen führen kann. Langes Haar oder weite Kleidung könnten sich leicht entzünden.

Lassen Sie den Grill vollständig aufheizen, bevor Sie Grillgut auflegen. Achten Sie darauf, dass die Brennstoffe vollständig durchgeglüht sind, um unerwünschte Dämpfe zu vermeiden. Den Grill nicht bei starkem Wind anzünden.

Beim Anzünden und Betrieb des Grills keine Kleidung mit weiten Ärmeln tragen.


Um den Grill anzuzünden, gehen Sie wie folgt vor:

1. Drehen Sie den Gasregler an der Gas-Kartusche leicht nach links auf (↺), bis Sie das Gas strömen hören.
2. Nach etwa 1 bis 2 Sekunden zünden Sie das Gas im Brennerrohr mit einem Feuerzeug oder Streichholz durch das Zünd- und Flammenkontrollloch am unteren Teil des Geräts an.
3. Überprüfen Sie nach jedem Zündversuch durch das Zünd- und Flammenkontrollloch, ob das Gas im Brennerrohr entzündet wurde.
4. Sollte die Flamme erlöschen, drehen Sie den Gasregler sofort nach rechts zu (↻).

### Verbrennungsgefahr durch heiße Oberflächen möglich

- Der Grill könnte noch stark erhitzt sein. Berühren Sie beim Zünden keine Teile von dem Grill.
- 5. Warten Sie mindestens 1 Minute, bevor Sie erneut zünden.  
Viel Spaß beim Grillen!

### **WARNUNG! Explosionsgefahr, Feuer und tödliche Verletzungen durch Gas möglich**

- Wenn das Gas im Brennerrohr nicht innerhalb von 4 Sekunden entzündet wird, brechen Sie den Zündvorgang ab. Dies kann beispielsweise durch Wind oder ein defektes Feuerzeug/Streichholz verursacht werden.
- Drehen Sie den Gasregler sofort nach rechts zu .
- Warten Sie mindestens 1 Minute, damit das Gas aus dem Grillkörper vollständig entweichen kann. Andernfalls besteht akute Explosionsgefahr.

### Falls es mal nicht ganz wie geplant funktioniert:

#### Sie können das Gas im Brennerrohr nicht entzünden

- Vermeiden Sie direkte Windströmungen.
- Verwenden Sie ein funktionierendes Feuerzeug oder Streichholz.
- Überprüfen Sie nach dem Zudrehen des Gasreglers, ob noch Gas in der Kartusche ist.

#### Die Verteilung der Hitze ist ungleichmäßig

- Stellen Sie den Grill an einem windgeschützten Ort auf.

### Der Grill erreicht nicht die übliche Hitze

- Bei Temperaturen unter 10 °C sollten Sie Wintergas oder Powergas verwenden (diese Gase werden von einigen Herstellern angeboten).

### Unter dem Abstrahlblech treten gelbe Flammen hervor

- Reduzieren Sie die Gaszufuhr, indem Sie den Gasregler etwas nach rechts drehen.

### Es treten Stichflammen auf

- Legen Sie niemals Alufolie in den Grill.
- Die Grillkammer könnte verschmutzt sein. Reinigen Sie diese gründlich.

### Abbau des Grills

1. Vorbereitung: Stellen Sie sicher, dass der Grill ausgeschaltet, abgekühlt und von jeglichen Energiequellen getrennt ist. Legen Sie die Unterlegplatte oder eine andere Schutzunterlage bereit, um den Boden während des Abbaus vor Verschmutzungen zu schützen.
2. Entfernen des Grillrosts:
  - Drücken Sie den Grillrost (1) vorsichtig nach oben, um ihn aus den unteren Laschen zu lösen.
  - Ziehen Sie den Grillrost heraus, indem Sie die seitlichen oberen Laschen aus den Schlitten an den kurzen Seitenteilen mit Standfüßen (9) herausziehen.
  - Legen Sie den Grillrost zur Seite.
3. Abnehmen der Brennerabdeckung:
  - Heben Sie die Brennerabdeckung (2) vorsichtig ab, indem Sie es aus den schrägen Schlitten der kurzen Seitenteile mit Standfüßen (9) herausziehen.
  - Legen Sie die Brennerabdeckung beiseite.
4. Trennen der langen Seitenteile:
  - Lösen Sie die langen Seitenteile (10) von den kurzen Seitenteilen mit Standfüßen (9), indem Sie sie vorsichtig aus den Verbindungsfugen heraus ziehen.
  - Achten Sie darauf, die Kerben aus den Schlitten am Brennerrohrschutz- und Kohleblech (5) zu lösen.
5. Entfernen des Brennerrohrs:
  - Drehen Sie die Brennerrohrverriegelung (4) um 90° nach rechts, um das Brennerrohr (3) zu entriegeln.
  - Ziehen Sie das Brennerrohr (3) vorsichtig durch das vorgesehene Loch heraus.
6. Trennen der kurzen Seitenteile:
  - Lösen Sie die kurzen Seitenteile mit Standfüßen (9) vom Brennerrohrschutz- und Kohleblech (5), indem Sie sie aus den Verbindungsfugen herausziehen.

### Lagerung des Grills

- Lagern Sie den Grill in der dafür vorgesehenen Transporttasche und bewahren Sie ihn an einem trockenen Ort auf.

### Entsorgung und Recycling

Entsorgen Sie verbrauchte Gas-Kartuschen sowie bei der Reinigung entstehende Flüssigkeiten und Abfälle von dem Grill stets umweltgerecht gemäß den örtlichen Entsorgungsvorschriften und Umweltgesetzen. Achten Sie dabei auf den Schutz unserer Umwelt.

Hinweise zur korrekten Entsorgung erhalten Sie bei Ihrem Gashändler oder der örtlichen Kommunalbehörde.

Wärmezufuhr: 3,5 kW (G31:250g/h)

Größe der Einspritzdüse/markiert: 0,30mm/0,3

Kategorie: Direktdruck Butan-Propan-Gemisch Gasart: Butan-Propan-Gemisch

- Prüfen Sie vor dem Anschluss an die Gaskartusche oder Gasflasche, ob die Dichtungen (zwischen dem Gerät und der Gaskartusche oder Gasflasche) vorhanden und in gutem Zustand sind.
- Benutzen Sie kein Gerät, das undicht ist, beschädigt ist oder nicht richtig funktioniert. Das Gerät muss auf einer horizontalen Fläche betrieben werden.
- Die Gaskartusche oder Gasflasche darf nur an einem gut belüfteten Ort, vorzugsweise im Freien, ausgetauscht werden - fern von Zündquellen wie offenen Flammen, Zündflammen, elektrischen Heizgeräten und fern von anderen Personen.
- Wenn Ihr Gerät ein Leck aufweist (Gasgeruch), bringen Sie es sofort nach draußen an einen gut belüfteten, flammenfreien Ort, wo das Leck entdeckt und gestoppt werden kann. Wenn Sie Ihr Gerät auf Undichtigkeiten überprüfen wollen, tun Sie dies im Freien. Versuchen Sie nicht, Lecks mit einer Flamme aufzuspüren, sondern verwenden Sie Seifenwasser. Das Phänomen des Aufflackerns, das während der Aufwärmphase auftreten kann oder wenn das Gerät bewegt wird.
- Prüfen Sie, ob das Gerät einwandfrei an die Gaskartusche oder Gasflasche angeschlossen ist.
- Prüfen Sie, ob die Brenner gelöscht sind, bevor Sie die Gaskartusche oder die Gasflasche abnehmen.
- Prüfen Sie die Dichtungen, bevor Sie eine neue Gaskartusche oder Gasflasche an das Gerät anschließen.
- Nehmen Sie keine Veränderungen am Gerät vor.  
Reinigung des Injektors (falls erforderlich)





